

2.4.5.3. *Brachystele camporum* (Lindl) Schltr. Beih. Bot. Centralbl. 37 (2): 372.1920. (Mapa 6; Fig. 5, A, B, D; Fig. 6, B)

Spiranthes camporum Lindl., Gen. & Spec. Orch.: 473.1840.

Spiranthes delicatula auct. non Kraenzlin, Bot. Jahrb. Syst. 36. Beibl. 29: 9.1920

Brachystele delicatula auct. non (Kraenzl.), Beih. Bot. Centralbl. 37. II. 373 1920

Gyrostachys camporum Kuntze, Rev. Gen.: 664.1891.

Iconografía: Hoehne 1945: t. 166

Material estudiado: Paraguay: Dep. Cordillera, Tobaty, in campis, IX.1900, E. Hassler 6332 (G); Dep. Paraguairí, Paraguairí, E. Nicora & R. Kiesling s.n. (SI); Paraguairí, 20.XI.1876, B. Balansa 643 (C,G,P); E. Nicora 9940 (SI); E. Hassler 6632 (G); T. Rojas 3168 (AS, SP); Dep. Guairá, Villarrica, 22.II.1919, P. Jorgensen 3945 (C,G); Dep. Central, Trinidad, T. Rojas 3168 (AS, SP); near Villeta, 16.XI.1969, T.M. Pedersen 9324 (C,CTES); Dep. Caaguazú, 14 km. W de Coronel Oviedo, 25° 28' S, 56° 33 W, 18.X.1994, A. Kaprovickas et al 45723 (CTES); Dep. Misiones, Misiones, La Soledad, 27.XII.1965, T.M. Pedersen 7676 (C). **Argentina:** Prov. Entre Ríos, Concepción del Uruguay, X.1877, P.G. Lorentz 1128 (G); Prov. Corrientes, Dep. Capital, Perichon, XII.1975, R. Martínez-Crovetto 10161 (CTES). **Brasil:** Río Grande do Sul, Porto Alegre, Exped. I Regnell, N.A. Lindman 815 (S). **Uruguay,** Montevideo, Tweedie s.n.(K, holotypus), Tapurupucú, Arechavaleta 17327 (K).

Distribución geográfica: Brasil, Paraguay, Argentina y Uruguay.

Descripción: Planta terrestre. Raíces tuberosas, fasciculadas, pubescentes. Hojas en roseta, o áfilas en el momento de la antesis, lámina multinervadas. Espiga de 10 cm alt, multifloras; brácteas oval-lanceoladas, acuminadas, flores blancas, inflorescencia erguida, flores verdosas; sépalos pubérulos, 3 mm long.; pétalos oblongo-espatulado, obtusos; labelo erguido, pubérulo, oval, emarginado.

Nota: Es afín a *Bachystele dilatata* (Lindl.) Schltr., por tener el labelo corto.

Hábitat: Crece en campos secundarios.

Referencia: Cogniaux, A. 1903; Schlechter, R. 1920,1925; Hoehne, F.C. 1945; Pabst, G.F.J. 1952; Correa, M.N. 1955, Pabst, G.F.J. & Dungs, F. 1975; Garay, L.A. 1980.

2.4.5.4. *Brachystele cyclochila* (Kraenzl.) Schltr., Beih. Bot. Centralbl. 37 (2): 373.1920. (Mapa 6; Fig. 5, C, E,F; Fig. 6, C)

Spiranthes cyclochila Kraenzl., Kongl. Svenska Vetenska. Acad. Handl. 46 (10): 36.1911.

Spiranthes cycloglossa Kraenzl., Kongl. Svenska Vetenska. Acad. Handl. 46 (10): 36.1911.

Brachystele cycloglossa (Kraenzl.) Schltr, Repert. Spec. Nov. Regni Veg. 16: 321. 1920.

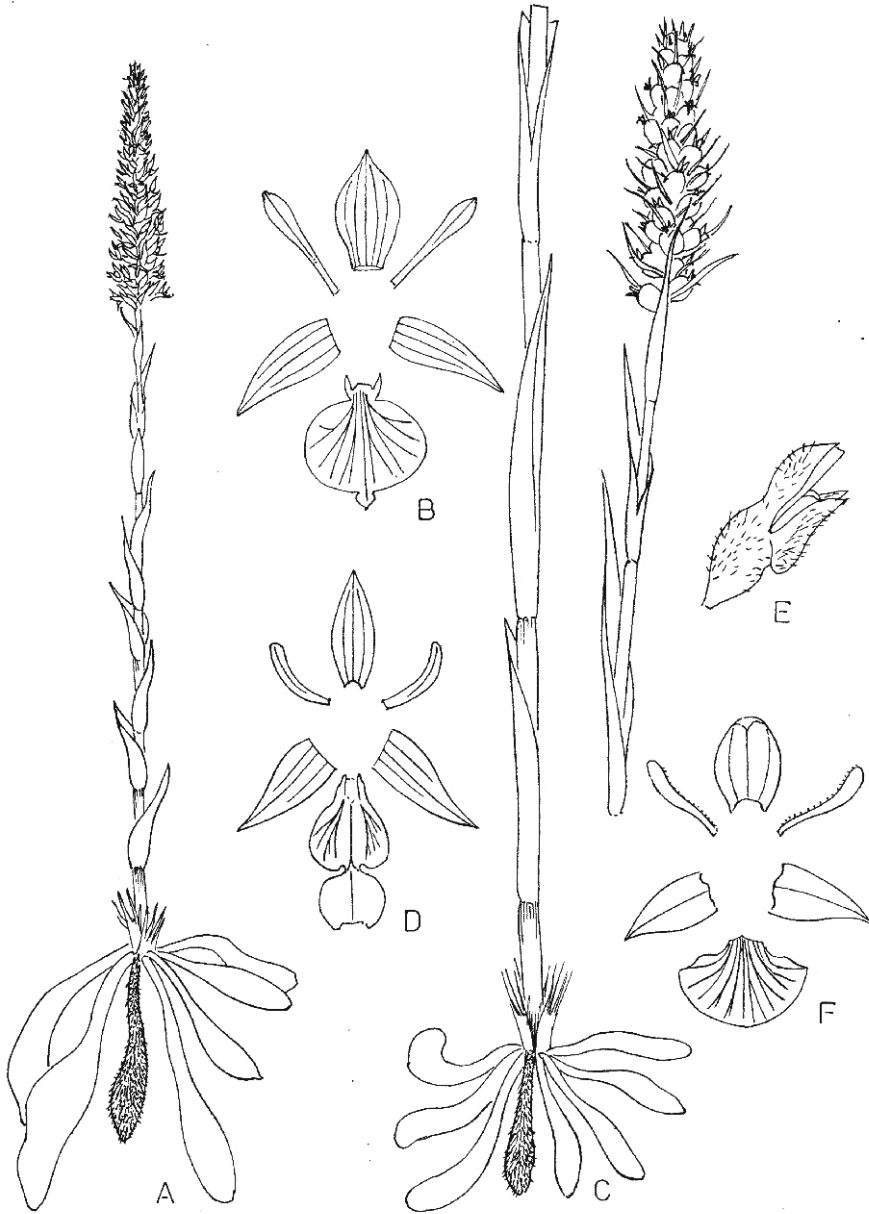


Fig.5. *Brachystele camporum*: A-planta, B,D-flor; *Brachystele cyclochila*: C-planta, E,F-flor.



Fig.6. *Bulbophyllum tripetalum*: A-planta; *Brachystele camporum*: B-planta; *Brachystele cyclochila*: C-planta.

Iconografía: Kraenzlin 1911: t. 6, f. 10

Material estudiado: **Paraguay:** Dep. Amambay, S.de Bella Vista, 18.IV.1995, A. Schinini 29310 (CTES). **Argentina:** Prov. Corrientes, Dep. Empedrado, El Sombrerito, 27.XI.1978, A. Schinini 16086 (CTES). **Brasil:** Paraná, Capao Grande, P. Dusén 7295 (B, *Holotypus* destruido, S, *Isotypus* de *Spiranthes cyclochila* Kraenzl.); Mun. São Jose dos Pinhães, Río Minguaba, 28.XI.1974, L.d' Avila Freire de Carvalho, 58 (RJ).

Distribución geográfica: Brasil, Paraná, Argentina, Paraguay y Uruguay.

Descripción: Planta terrestre. Raíces fasciculadas, carnosas, ramas florales de hasta 45 cm alt. Inflorescencia racemosa, glanduloso-pilosa, espiga espiralada; brácteas lanceoladas; sépalo dorsal ovalado, agudo, cóncavo, piloso, los laterales decurrentes; pétalos conglutinados con el sépalo dorsal y más largos, lineares, obtusos; labelo orbicular de 5-6 mm de largo, pubescentes.

Hábitat: Crece en pastizales higrófilos.

Referencia: Schlechter, R. 1920; Pabst, G.F.J. 1952; Brade, A.C. & Pabst, G.F.J. 1952; Pabst, G.F.J. & Dungs, F. 1975; Correa, M.N. 1975, 1996.

2.4.5.5. *Brachystele delicatula* (Kraenzl.) Schltr., Beih. Bot. Centralbl. 37 (2): 373.1920.

Spiranthes delicatula Kraenzlin, Bot. Jahrb. Syst. 36 (80): 9.1905.

Material estudiado: **Uruguay:** Arechavaleta 17327 (MVM).

Distribución geográfica: Probable endemismo de Uruguay.

Nota: Schlechter (1920), luego Hoehne (1945) mencionan para el Paraguay a esta especie con un colector uruguayo, probable error de localidad en la mención, no se encontró testigos de esta especie en los herbarios consultados. Afin a *Brachystele camporum* (Lindl.) Schltr.

Referencia: Hoehne, F.C. 1945, R. Schlechter 1920.

2.4.5.6. *Brachystele dilatata* (Lindl.) Schltr., Beih. Bot. Centralbl. 37 (2): 373.1920. (Mapa 6)

Spiranthes ulaei Cogn., en Mart. Fl. Bras. 3 (4): 107.1895.

Spiranthes dilatata Lindl., Gen. & Spec. Orch.: 474.1840.

Brachystele ulaei (Cogn.) Schltr., Beih. Bot. Centralbl. 37 (2): 374.1920.

Material estudiado: **Paraguay:** Dep. Paraguari, Paraguari, Barrerito a Caapucú, A. Burkart 18670 (SI). **Argentina:** Prov. Misiones, Posadas, N. Ekman 429 (S). **Uruguay:** Dep. Maldonado, La Barra, 16.I.1974, A. Krapovickas 11188 (CTES); prope Montevideo, Tweedie (Gibert 486) (K).

Distribución geográfica: Paraguay, Argentina, Brasil y Uruguay.

Descripción: Planta terrestre. Raíces tuberosas, fasciculadas, clavadas, pubescentes. Áfilas en el momento de la antesis. Espiga multiflora; brácteas oval-lanceoladas, acuminadas, furfuraceas-pubescentes, verde pálidas; sépalos pubérulos, de 4 mm de long.; pétalo linear-lanceolados; labelo erguido, pubérulo, trilobado, con lóbulos laterales, lóbulo central 5 dentado.

Referencia: Haumann, L. 1921; Pabst, G.F.J. 1952; Correa, M.N. 1955; Pabst, G.F.J. & Dungs, F. 1975.

2.4.6. *Brasiliorchis* Singer, Koehler & Carnevali, Novon 17 (1): 97.2007.

Maxillarinae

Plantas epífitas, pequeñas a muy grandes, erectas. Rizoma corto, adherido al substrato. Pseudobulbos, de crecimiento simpódico, algunas veces monopódicos. Hojas conduplicadas, articuladas, sesiles, teretes, con pseudopetiolos, láminas oblongas a elípticas. Inflorescencia de una a varias flores, ascendentes, a veces péndulas; sépalos más largos y anchos que los pétalos, los laterales oblicuos; pétalos frecuentemente subparalelos a la columna; labelo más carnoso que las otras partes del perianto, auriculados, 3 lobado, el central de mayor tamaño, columnas cilíndricas, angostas, antera apical, operculada; polinias 4, en 2 series o pares desiguales.

2.4.6.1. *Brasiliorchis picta* (Hook.) R. Singer, S. Koehler, & Carnevali, Novon 17 (1): 97.2007. (Mapa 28; Fig.7, A; Fig. 41, B).

Maxillaria picta Hook., Bot. Mag. t. 3154.1832.

Epidendrum uniflorum Vell., Fl. Flum. 9: t. 34.1827.

Maxillaria rupestris Barb. Rodr. Gen. & Spec. Orch. Nov. 2: 199.1882.

Iconografía: Hohene 1953: t. 139; Barboza Rodríguez 1996; R. Singer & al 2007 f. 2.

Material estudiado: Brasil: Barboza Rodríguez, Icon. Orch. Bresil 6 t. 282. 1996 (*Holotypus* RJ, de *Maxillaria rupestris* Barb. Rodr.); Rio de Janeiro, Organs. Monts. (*Lectotypus*, tab. 3154, in Hooker, Bot. Mag. 59.1832, *Typus* (K)); Paraná, Mun. Piraquara, Campinhinha, 8.VIII.1952, G. Hatschbach 2942 (HB,MBM); Porto da Canoa, Serra do Mar, P. Dusen 7928 (S).

Distribución geográfica: Sur de Brasil, Argentina (norte de Misiones).

Descripción: Sus flores son resupinadas, carnosas de 3 cm de diámetro, el labelo 3-lobulado con el lóbulo apical recurvo, con la columna pardo-violácea.

Nota: El *Typus* de esta especie se encuentra en K. Se reconoce a esta especie por tener los sépalos y pétalos perfumados, amarillos.

Hábitat: crece en la selva sobre árboles a gran altura.

Referencia: Kraenzlin, F. 1911; Hoehne, F.C. 1953; Busch, I. 1978.

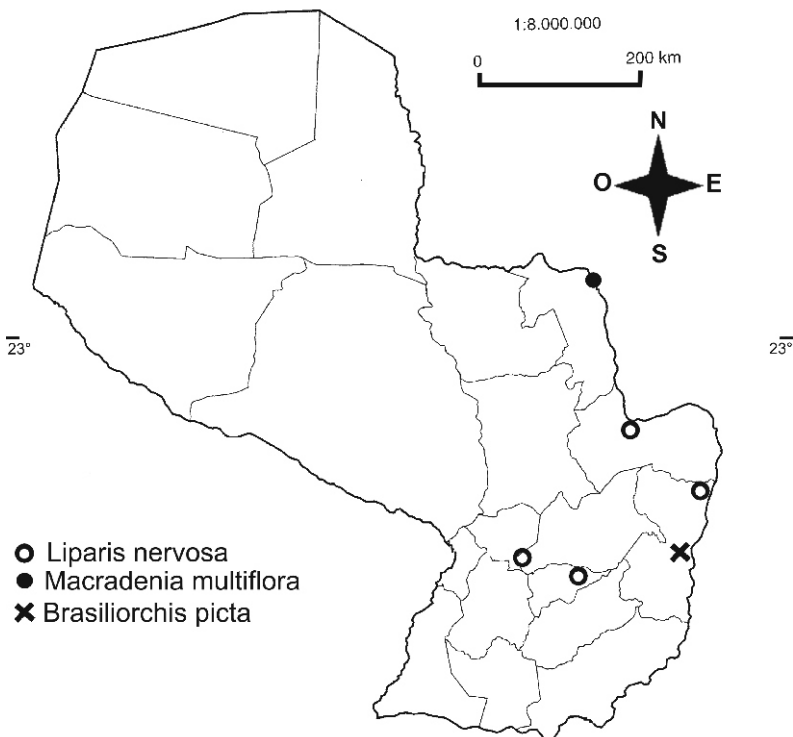
2.4.7. *Brassavola* R. Br., en W.T. Aiton, Hortus Kew. ed. 2, 5: 216.1813, nom. cons.

Laeliinae

Plantas epífitas o rupícolas. Pseudobulbos cortos cilíndricos. Hojas teretes, unifoliolada. Inflorescencias 1 a multiflora, generalmente apical; flores vistosas; sépalos y pétalos subiguales, lineares alanceolados; labelo sésil con uña notoria, envolviendo la columna, ovado con el ápice agudo; columna más o menos erguida y más corta que el labelo; polinias 8, 4 en cada lóculo de la antera.

Nota: *Brassavola* creada por Robert Brown en el año 1813 sobre *Brassavola cucullata*, siendo una de las primeras orquídeas cultivadas en Europa (*Cymbidium cucullatum* L., 1763), luego los botánicos lo fueron ubicando como *Bletia*, *Ryncholaelia*. Cogniaux (1898-1892) y Schlechter (1919) lo tratan a *Brassavola* como un género válido en base al ápice de la columna, al labelo y las fimbrias de él. Brieger *et al* (1976-1981) organizan en cuatro secciones al género, datos de frecuencias ribosómicas nucleares DNA hacen posible su parentesco a *Cattleya* (van den Berg *et al* 2000), también ubican a *Brassavola* como un género monofilético. En la actualidad es uno de los géneros que más interviene en los híbridos de orquídeas macrantes.

Brassavola perrini nombre dado a la mayoría de las especies de *Brassavola* del Paraguay. Luego M.N. Correa siguiendo a Jones (1975) lo sinonimiza bajo *B. tuberculata*. En este trabajo se sigue a Vásquez & Ibisch (2004), quién estudió el género con más crítica para la zona.



Mapa 28



Fig.7. *Brasiliorchis picta*: A-planta; *Ligeophila rosea*: B-planta.

2.4.7.1. *Brassavola cebolleta* Rchb. f., Bonplandia 3: 221.1855. (Mapa 7; Fig. 8, A, D).

Bletia cebolleta Rchb. f., en Walpers, Ann. Bot. 6: 435.1862.

Brassavola chacoensis Kraenzl., Engl. Bot. Jahrb. Syst. 36: Beibl. 80.1905.

Iconografía: Vázquez & Ibisch 2004: foto 1, Ilustr. 1, map. 11.

Material estudiado: **Paraguay:** Dep. Guairá, Col. Independencia, 30.I.1974, A. Schinini 8139 (CTES); Dep. Ñeembucú, ca. de Pilar, ca. 58° 10' W, 26° 15' S, 14.XII.1950, A.G. Schulz 7858 (CTES). **Argentina:** Formosa, Dep. Clorinda, Rio Pilcomayo, Ea. de Oro, 9.I.1994, A. Johnson 418 (CTES), Chaco, Dep. 1 de Mayo, Col. Benitez, II.1951, A.G. Schulz 8060 (CTES); II.1936, A.G. Schulz 566 (CTES); Misiones, Dep. San Ignacio, Peñon Reina Victoria, 25.IX.1972, A. Schinini 5635 (CTES). **Brasil:** Bahia, Blanchet s/n (G-DC, *Typus* de *Brassavola cebolleta* Rchb. f.).

Distribución geográfica: Paraguay, Bolivia y Argentina.

Descripción: Especie pausiflora; flores blancas, 3-5 floras; pétalos lineares, curvos, generalmente más largos que el labelo; labelo cónico con la base que cubre la columna.

Nota: Vásquez e Ibisch mencionan esta especie para Perú y Bolivia, y como área fitogeográfica dentro de la formación Tucumano-Boliviana.

Hábitat: Habita la selva y bosques húmedos del Chaco.

Fenología: Florece en primavera.

Referencia: Vásquez R. & Dodson C. 1982; Vásquez R. & Ibisch P.L. 2004.

2.4.7.2. *Brassavola perrinii* Lindl., Edward's Bot. Reg. 18: t. 1561. 1833 (1832 publ. 1833). (Mapa 7; Fig. 8, B,C).

Brassavola perrinii Lindl. var. *pluriflora* Haum., Anales Mus. Nac. Hist. Nat. Buenos Aires 29: 376. 1917.

Brassavola tuberculata aut. nom. Hook., Bot. Mag. 56: t. 2878. 1829.

Iconografía: Vásquez & Ibisch Ilustr. 3 map. 13.

Material estudiado: **Paraguay:** Dep. Amambay, Cerro Chanchito, Cerro Corá, Amambay, A. Schinini & E. Bordas 20399 (CTES); Rio Ipané, Amambay, A. Schinini & E. Bordas 20435 (CTES); Dep. Paraguari, Paraguari, W. Hahn 2772 (CTES, MO); Cerro Santo Tomás, E. Hassler 2608 (G); Dep. Cordillera, San Bernardino, II. E. Hassler 1971 (G); 2608a (G); Cerro Acahay, S. Keel A-10 (FCQ); Cerro Tobatí, 16.10.87, E. Zardini & R. Degen 4023 (FCQ); T. Rojas 3502 (SP). Dep. Villa Hayes, Pilcomayo, T. Rojas 73 (BAF); Dep. Chaco, Parque Defensores del Chaco, M. Quintana 574 (CTES); Dep. Alto Paraguay. Agua Dulce, Chaco, M. Quintana 574 (CTES); Dep. Guairá, Col. Independencia, A. Schinini 8139 (CTES); Villa Rica III.1931 (LP,SP); P. Jorgensen 3952 (LP, SP); Dep. Alto Paraná, G. Caballero-Marmori 910 (CTES); Reserva Tati-Yupí, G. Caballero-Marmori 1080 (CTES); Dep. Ñeembucú, Ipoá, Puerto Guyratí, E. Zardini & al 35168 (SI); Dep. San Pedro, Colonia Primavera, A.L. Woolston 640 (SI). **Argentina:** Prov. Chaco, Col. Benitez, A. Schulz 566 (CTES); Misiones, IV.1910 A. Bonpland s/n (P); Jorgensen 682 (BAB 31340, *Typus* de *Brassavola perrinii* Lindl. var. *pluriflora* Haum.). **Bolivia:** Santa Cruz, Prov. Florida, Fuerte Samaipata (Formación Tucumano-Boliviana) 10.1979, R.Vásquez 193. **Brasil:** Bahia, Blanchet

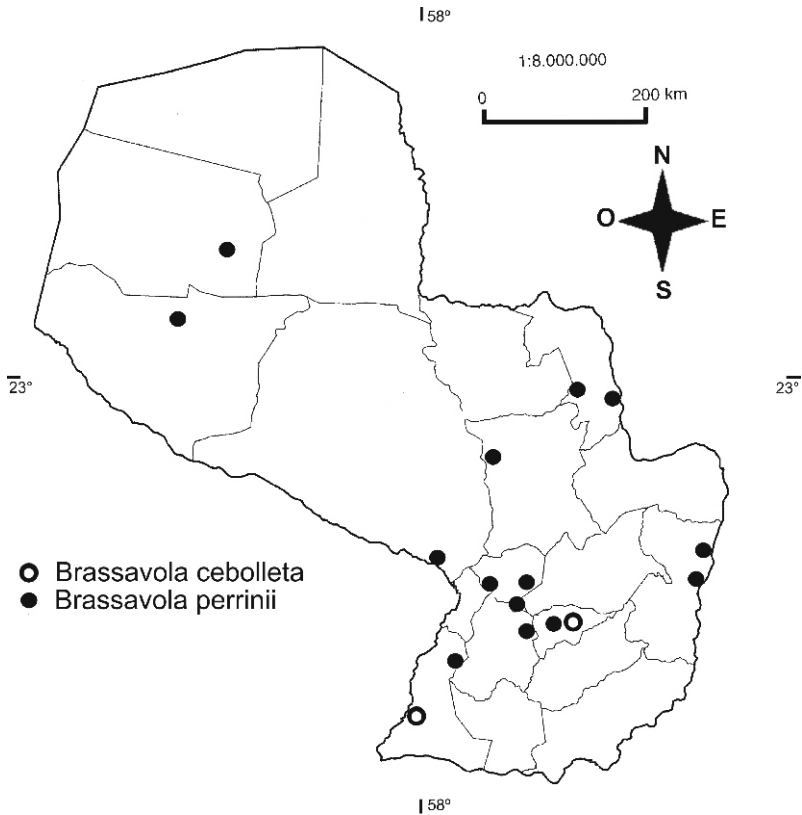
s/n (G-DC, *Typus* de *Brassavola cebolleta* Rchb. f.)

Distribución geográfica: Brasil, Bolivia, Argentina y Paraguay.

Descripción: Planta rizomatosa. Hojas flexuosas. Inflorescencia pluriflora, 3-5-7 floras; pétalos lineares, curvos, ápice prolongado; labelo rómbico con el ápice agudo.

Nota: Especie que generalmente se la confunde con *Brassavola tuberculata*, se estudió la morfología floral y los iconotipos (K,W), creo oportuno volver al viejo nombre. Especies muy variables en cuanto a tamaño de hojas, cantidad y tamaño de flores, como así las épocas de floración. Se sigue a Vásquez (2004), donde el criterio para separar las especies está en el labelo.

Referencia: Cogniaux, A. 1901; E. Hassler 1909; Hauman 1917, Schlechter, R. 1925; Jones, H. A. 1969, 1975; Caballero 1995; Correa, M.N. 1996; Vásquez 2004



Mapa 7

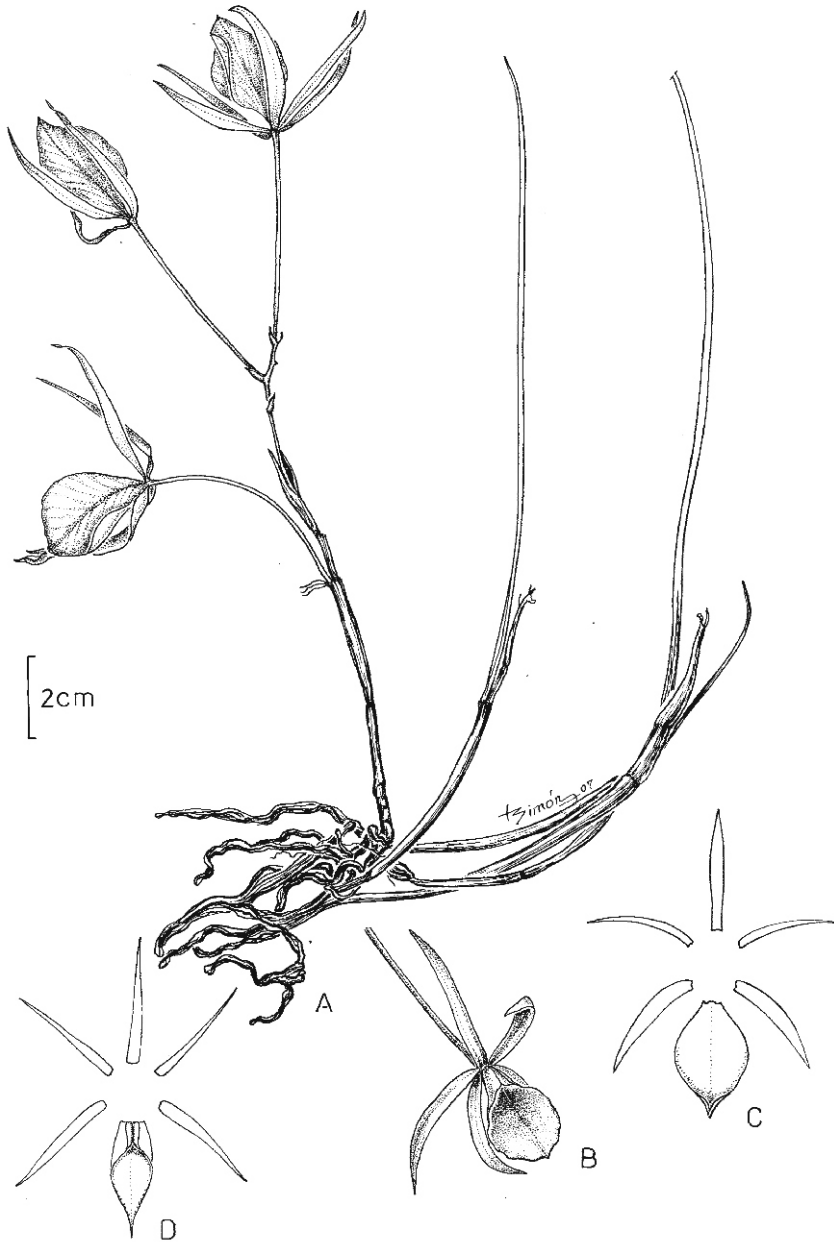


Fig.8. *Brassavola cebolleta*: A-planta, D-flor; *Brassavola perrinii*: B,C-flor.

2.4.8. Buchtienia Schltr., Feddes Repert. Spec. Nov. Regni Veg. Beih. 27:33.1929.Spiranthinae

Hierbas terrestres. Hojas pocas en rosetas, oval-lanceoladas, apiculadas, decurrentes en un pseudopeciolo. Eje de la inflorescencia erguida del doble de longitud de las hojas, multifloras, flores resupinadas; sépalos soldados en la base; pétalos divergentes, oval-lanceolados; labelo sesil, con alas basales, 3 lobado, con los lóbulos laterales redondeados, el central oval triangular; gymnostenio elongado, agudo, parte de la columna adherida al estigma, anteras basales erectas, ovadas; filamentos incorporados en la columna, conectivo angosto; polinias 4 bipartidas, caudículas ausentes; estigma 3 lobado, viscidio simple.

2.4.8.1. Buchtienia boliviensis Schltr. var. **boliviensis**, Feddes Repert. Spec. Nov. Regni Veg. Beih. 27: 34.1929. (**Mapa 8**)

Iconografía: Szlachetko 1992.

Material estudiado: Paraguay: Dep. Alto Paraguay. E. Zardini 39165 (AS, MO).

Bolivia: Tipanami Otto Buchtien 7326 (7236) (G, *Typus*). **Ecuador:** Prov. de Napo, entre Tena y Napo, 16.X.1939. E. Asplund 3958 (S, *Holotypus*).

Distribución geográfica: Bolivia y Paraguay.

Nota: Este género es monotípico, próximo a *Skeptrostachys* Garay, de la especie se han descrito variedades, de acuerdo a la forma de los lóbulos de la flor; el ejemplar que crece en Paraguay, corresponde a la variedad típica, por tener las flores verdosas, glandulares, los lóbulos laterales del labelo redondeado, el del medio de mayor longitud, triangular y simétricos, las otras dos variedades poseen el labelo asimétrico. Recientemente Szlachetko (1992) une las 3 especies descritas de *Buchtienia* en una sola especie con 3 variedades: *B. boliviensis* Schltr. var. *boliviensis*; *B. boliviensis* var. *ecuadorensis* (Garay) Szlach.; *B. boliviensis* var. *rosea* (Garay) Szlach., donde el carácter para separar las variedades se basa en el color de las flores, pubescencias y formas del labelo; en el Paraguay crece la especie típica.

Hábitat: Crece en campos con piedrales al noroeste de Paraguay en suelo chaqueño, con influencia de las sierras chiquitanas.

Referencia: Pabst, G.F.J. 1960; Garay 1982; Szlachetko, D.L. 1992; Hashimoto, T. 1993; Pridgeon et al 2003.

2.4.9. Bulbophyllum Thouars, Hist. Orchid. 93. t. 3.1822, nom. conserv.Bulbophyllinae

Plantas generalmente epífitas, rupícolas, o creciendo en suelo pedregoso, en colonias. Pseudobulbos simples, generalmente radicales. Hojas alternas, a lo largo de las ramas. Flores en inflorescencias racimosas o umbiliformes; sépalos libres, los laterales subiguales; pétalos libres, más pequeños que los sépalos; labelo débilmente articulado, en posición natural, no resupinado, 3 lobados, muchas veces con el borde fimbriado; columna corta con un pie notorio; polinias 2-4.

2.4.9.1. *Bulbophyllum chloroglossum* Rchb. f. & Warm., Gard. Chron. 1194. 1871. (Mapa 8)

Bulbophyllum chloropterum Rchb. f. & Warm. ex Rchb. f., Otia Bot. hamburg. 2: 94.1881.

Iconografía: Pabst & Dungs 1975:624.

Material estudiado: **Paraguay:** Dep. Canindeyú, Sierra de Mbaracayú, Ypé Hú, E. Hassler 5371 (G). **Brasil:** Minas Gerais, Lagoa Santa, E. Warming s/n (C); Brasil Meriodional, Berrington, Glaziou 11617 (P, R).

Distribución geográfica: Brasil y Paraguay.

Descripción: Epífita. Pseudobulbos erectos, amarillentos, teretes, 4 sulcados, oblongos de hasta 2 cm long. Hojas rígidas, erectas uninervias, carnosas. Flores pequeñas, sésiles, subdísticas; sépalos membranáceos, subyúgales; pétalos lineares, blancos, agudos; labelo carnoso, amarillentos, con máculas purpúreas, levemente cóncavos.

Hábitat: Epífita que crece en la selva Paranaense, sobre árboles a gran altura.

Referencia: Cogniaux, A. 1903; Pabst, G.F.J. & Dungs, F. 1975.

2.4.9.2. *Bulbophyllum laciniatum* (Barb. Rodr.) Cogn. en Martius, Fl. Bras. 3(5): 609.1902. (Mapa 8)

Didactyle laciniata Barb. Rodr., Gen. Spec. Orch. Nov. 1: 43 1877.

Iconografía: Barboza Rodríguez 1976, Cogniaux 1898, t. 66.

Material estudiado: **Paraguay:** Dep. Paraguari, Parque Nacional Ybycuí, 4.V.1989, E. Zardini 12635 (G). **Brasil:** Barboza Rodríguez, Icon. Orch. Bresil t. 360 a+b. 5 t. 241, 242, **Typus:** Barboza Rodríguez s.n. (**Holotypus**, RJ de *Didactyle laciniata* Barb. Rodr.).

Distribución geográfica: Brasil, (Minas Gerais, Sao Paulo, Paraná, Río de Janeiro) y Paraguay.

Descripción: Epífitas. Pseudobulbos erectos, oblicuos, amarillentos. Hojas erectas, rígidas, uninervias, levemente cóncavos. Inflorescencia flexuosa, flores amarillentas, casi rosadas, nutantes; sépalos erectos, cóncavos, amarillos; pétalos erectos, cóncavos, uninervios, amarillos con el ápice purpúreas, margen amarillo; labelo erecto, flexuoso, rosado, con puntuaciones purpúreas, ligeramente pubescente (pubescencia amarillenta).

Referencia: Sprunger S. 1996; Riveiro 2005.

2.4.9.3. *Bulbophyllum rupiculum* Barb. Rodr., Gen. & Spec. Orch. Nov. 1: 39.1877. (Mapa 8)

Iconografía: Cogniaux 1898-1902. t. 90 fig. 3.

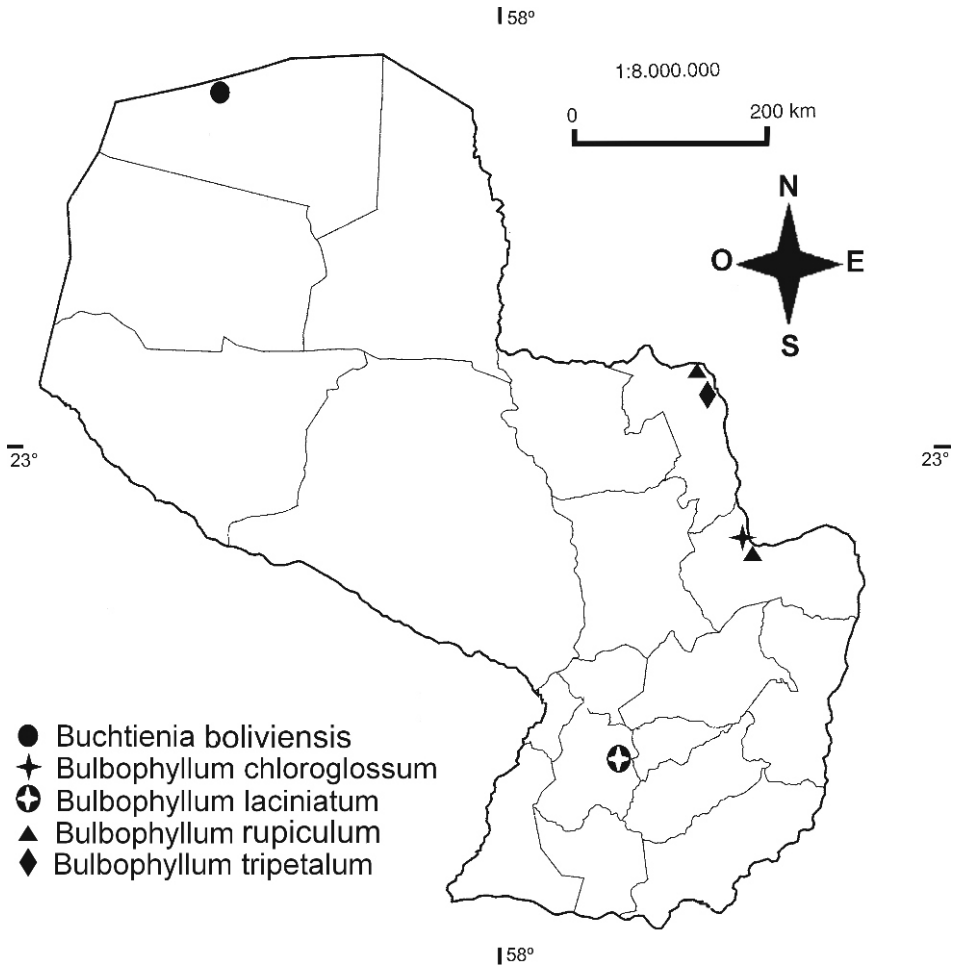
Material estudiado: **Paraguay:** Dep. Amambay, prope Esperanza, III.1907-08, T. Rojas en E. Hassler 10284 (G, foto CTES); Dep. Canindeyú, III.1907-1908, E. Hassler & T. Rojas 10284 (G). **Brasil:** Barboza Rodríguez, Icon. Orch. Bresil 5: t. 247.1996. **Typus:** Barboza Rodríguez s.n (**Holotypus** RJ); Minas Gerais, Serra do Lenheiro, Sao Joao do Rei, Swacke 10021 (R); Mato Grosso, Exped. Regnell. ser. 3: 1138 (S).

Distribución geográfica: Brasil y Paraguay.

Descripción: Pseudobulbos pequeños, ovoideos-oblongos. Hojas subcilíndricas, lineares, carnosas. Inflorescencia 3 veces más largas que las hojas; flores sesiles; sépalos membranáceos, subiguales, levemente lanceolados; pétalos linear-ligulado, lóbulo trilobado, margen con pequeños dientes.

Hábitat: Crece en la selva Paranaense sobre árboles a gran altura.

Fenología: Florece de septiembre a noviembre.



Mapa 8

2.4.9.4. *Bulbophyllum tripetalum* Lindl., Ann. Nat. Hist. 10: 185.1842. (Mapa 8; Fig. 6, A)

Didactyle tripetala Lindl., Folia Orch. Didact. 2.1852.

Phyllorchis tripetala Kuntze, Revis. Gen. Pl. 1:678.1891.

Bulbophyllum rojasii L.O.Williams, Lilloa 5: 221.1940.

Bulbophyllum jaguariahyaevae Kraenzl., Ark. Bot. 16(8): 21. 1921.

Iconografía: Pabst & Dungs 1975:599.

Material estudiado: Paraguay: Dep. Amambay, Sierra de Amambay, Picada Esperanza, III.1907-08, E. Hassler 10292 (G, NY); Dep. Alto Paraná, Ea. Arakangy, 150 Km N de Hernandarias, X.2000. G. Caballero-Marmori 3866 (CTES); Dep. Caaguazú, epífita, montes Caa-Guazú, flores blancas, V.1927, T. Rojas 5198, (GH, **Holotipus** de *Bulbophyllum rojasii* L.O.Williams). **Brasil:** Minas Gerais, S. Tomé das Letras, 28.II.1975. G. Hatschbach 36542 (CTES, MBM).

Distribución geográfica: Brasil, Paraguay y Argentina.

Descripción: Epífita, raíces fasciculadas. Pseudobulbos erectos, distantes 3-4 cm entre pseudobulbos. Hojas erectas, rígidas, planas, pedúnculo flexuoso, ascendente, supera la longitud de las hojas. Sépalos carnosos, uninervios, subiguales, lineares; pétalos menores, triangulares, margen ciliado; labelo carnososo, más breves que los sépalos laterales, unguiculado, ciliado, ápice oblongo, obtuso.

Hábitat: Crece epífita en la selva Paranaense sobre árboles a gran altura.

Referencia: Kraenzlin, R. 1921; Pabst, G.F.J. & Dungs, F. 1975; A. Johnson 2001; Riveiro 2005.

2.4.10. *Campylocentrum* Benth., J. Linn. Soc. Bot. 18: 337.1881.

Angraecinae

Epífitas, o creciendo entre hojarascas, monopoliales. Hojas dísticas, rudimentarias o ausentes. Tallos cortos en las especies áfilas. Inflorescencias espiciformes, multifloras; flores generalmente pequeñas; sépalos libres; pétalos iguales o menores que los sépalos; labelo sésil, simples o 3 lobados; columna corta; polinias 2.

2.4.10.1. *Campylocentrum densiflorum* Cogn., en Martius, Fl. Bras. 3 (6): 512.1906. (Mapa 9)

Campylocentrum dutraei Schltr., Repert. Spec. Nov. Regni Veg. 35: 108. 1925.

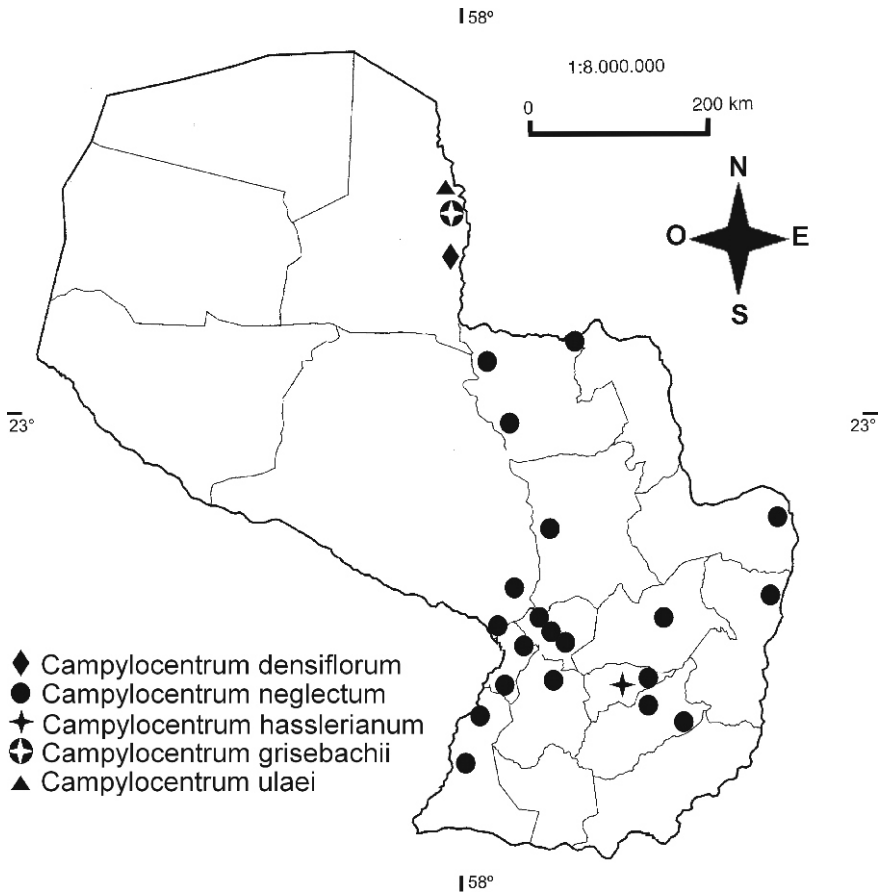
Iconografía: Pabst & Dungs 1977:2255.

Material estudiado: Paraguay: Dep. Alto Paraná, Pto. Palma, G. Caballero-Marmori 750 (CTES); Dep. Caazapá, Capitindy, 38 km S, Distr. Yuty, 10.IX.1987 M. Arbo & A. Schinini 2849 (CTES); Dep. Villa Hayes, selva marginal del río Pilcomayo, Puerto Santa María, R. Fortunato 2142 (SI). **Argentina:** Prov. Santa Fé, de Rolón a Florencia, 11.I.1937, A. Castellanos s.n. (RJ 34736); Prov. Formosa, Dep. Pilcomayo, El Paraíso, 4.X.1981, J.J. Valla 80 (CTES). **Brasil:** Minas Gerais A. Saint Hilaire, ser. C:122 (P); Gaudichaud 185 (P).

Distribución geográfica: Brasil, Paraguay y Argentina.

Descripción: Planta terrestre, robusta, flexuosa. Hojas dísticas, coriáceas, arqueadas. Flores erectas, blancas, membranáceas; sépalos agudos, cóncavos, base atenuada; pétalos levemente cóncavos, trinervados; labelo cóncavo, adherido al sépalo dorsal en la base, acuminado.

Referencia: Garay, L.A. 1954; Pabst, G.F.J. & Dungs, F. 1977; Correa, M.N. 1996.



Mapa 9

2.4.10.2. *Campylocentrum grisebachii* Cogn., en Mart. Fl. Bras. 3 (6): 522, t. 104, f. 3.1906. (**Mapa 9; Fig. 10, A, B**)

Campylocentrum burchellii Cogn., en Mart. Fl. Bras. 3 (6): 522, 1896.

Aeranthus filiformis Griseb. Symb.Fl.Argent., Abh. Königl. Ges. Wiss. Göttingen 337.1879.

Campylocentrum filiformis (Griseb.) Cogn. ex Kuntze, Rev. Gen. Pl. 3: 298.1898.

Iconografía: Cogniaux 1906: t. 104, f. 3, Hoehne F.C. 1949: t. 144 Barboza Rodríguez 6 t. 268 Johnson 2001: pág. 65.

Material estudiado: **Paraguay:** Dep. Alto Paraguay, Vista Alegre, VII.1921, T. Rojas 3871 (AS, SP). **Argentina:** Salta, Orán, San José, 28.IX.1944, Willink 382 (HB); Dep. Oran, San Andrés, Sierra de Zenta, 1180 m, 23° 05' 23" S, 64° 37' 65" W, A. Schinini & al. 33123 (CTES). **Brasil:** Brasil Meridional, M.A. Glaziou 19887 (P); Paraná, Río Negro, 5.IX.1956, Frei Gentil Scheidt s.n. (HB 3010); Minas Gerais, Diamantina, Burchell 4785, 5268 (R); Caldas, Regnell ser. 3:1141 (S); Serrinha, P. Dusen 7332 (S).

Distribución geográfica: Bolivia, Brasil y Argentina.

Descripción: Epífita, se reconoce a esta planta por estar siempre áfila. Raíces largas, notorias, ascendentes. Abundantes inflorescencias, multifloras; flores blancas, a veces amarillo verodosas; sépalos y pétalos iguales; labelo con un solo lóbulo, redondeado, carnoso, con un espolon globoso.

Hábitat: Crece en grupos, en selva secundaria.

Fenología: Florece en primavera.

Referencia: Kraenzlin, F. 1911; Williams, L.O. 1939; Garay, L.A. 1954; Johnson, A.E. 2001.

2.4.10.3. *Campylocentrum hasslerianum* Hoehne, Arq. Bot. Estado São Paulo, n.s. 1. Fasc. 1, 23 1938. (**Mapa 9; Fig. 11, C, D**)

Iconografía: Hoehne 1938.

Material estudiado: **Paraguay:** Dep. Guairá, P. Jorgensen 3950 (*Holotypus*, SP; *Isotypus*, LP); 3958 (SI). **Brasil:** Est. Mato Grosso, Logradouro, Morro Santa Cruz, 19° 24' S, 30. VII.1999, D.P. Rodriguez R-13 (SP).

Distribución geográfica: Brasil y Paraguay.

Nota: Planta pocas veces colectada, se conocen muy pocos ejemplares de herbario de esta especie.

Hábitat: Crece epífita o sobre hojarasca en troncos degradados en selva secundaria, muchas veces colgantes.

Referencia: Hoehne, F.C. 1938.

2.4.10.4. *Campylocentrum neglectum* (Rchb. f. & Warm.) Cogn., en Chodat, Pl. Hassl. 119.1901; Bull. Herb. Boissier 425.1901. (**Mapa 9; Fig. 10, C,D**)

Aeranthus neglectum Rchb. f. & Warm. Ex Rchb. f., Otia bot. hamburg. 91.1881; Warming, Symbol Fl. Bras. Centr. 30: 852. t. 7; f. 6.

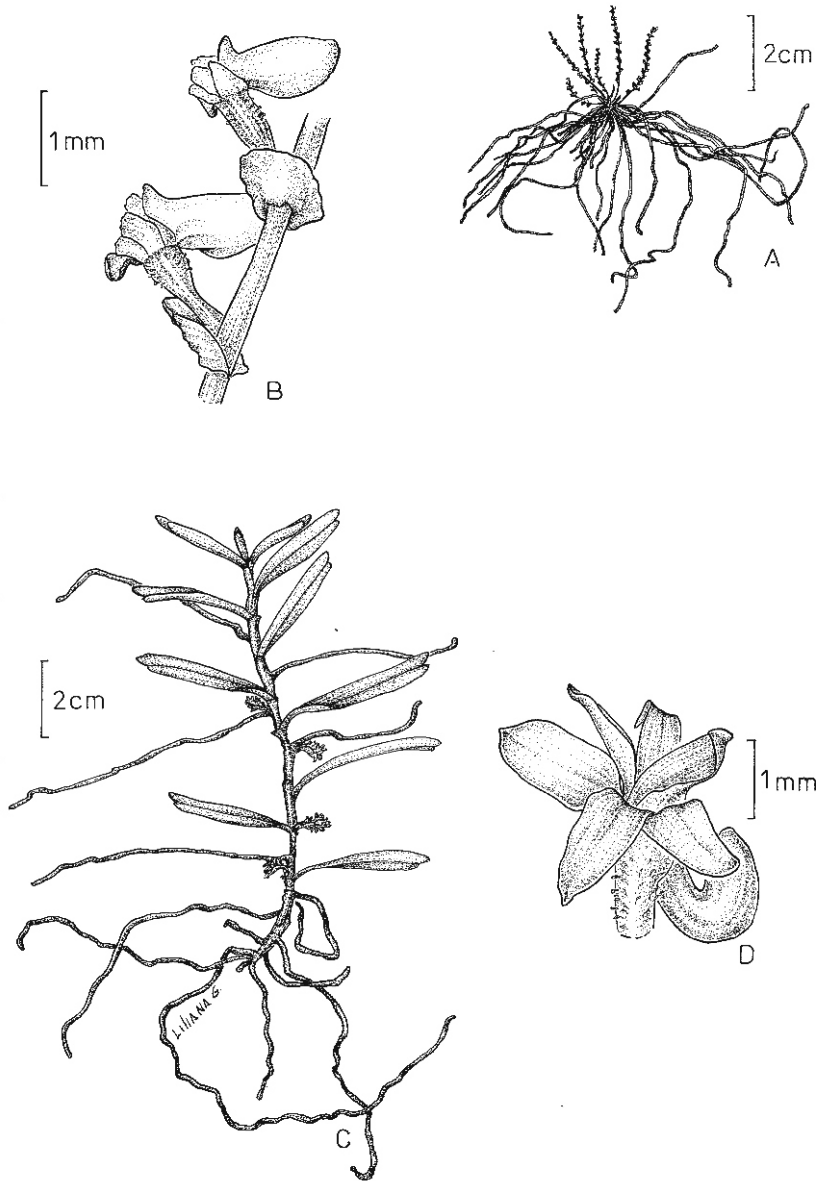


Fig.10. *Campylocentrum grisebachii* : A-planta, B-flor; *Campylocentrum neglectum*: C-planta, D-flor.

Aeranthus intermedius Rchb. f. & Warm. ex Rchb. f., *Otia bot. hamburg.* 91.1881.

Campylocentrum neglectum (Rchb. f., & Warm.) Cogn. var. *angustifolium* Cogn., en Martius, Fl. Bras. 3 (6): 508.1906.

Campylocentrum intermedium (Rchb. f. & Warm. Ex Rchb. f.) Cogn., en Martius, Fl. Bras. 3(6): 515. 1906.

Iconografía: Warming 1884 t. 7 f. 2.

Material estudiado: Paraguay: Dep. Alto Paraguay. Ea. Guyrá Toró, Tyto Linea I, 19° 51' 17.1 S, 58° 37' 21.8 W, 26.XI.2002, F. Mereles 8942 (FCQ); Dep. Amambay, Fluminis Apa, Cursus Superioris, II.1901-2, E. Hassler 8519 (G); Dep. San Pedro, Col. Primavera, A.L. Woolston 744 (C,SI); Ea. Serrati, XI.1992, N. Soria 5290 (FCQ); Dep. Cordillera, Cordillera de Altos, E. Hassler 3858 (G); Cordillera de Altos, 7.XII.1902, K. Fiebrig 562 (AS,G); XI.1885-95, E. Hassler 1502 (G); Cordillera de Altos, II.1898-99, E. Hassler 3858 (G); Prope Sapucay, XI.1913, E. Hassler 12675 (C,G); Cerro Tobatí, 15.VI.1988, R. Degen 748 (G); Dep. Alto Paraná, Ea. Guyrá Toro, Tyto Linea 1, 26.11.02, F. Mereles 8942 (FCQ); Pto. Palma, G. Caballero-Marmori s.n. (CTES); Reserva Itabó, Itaipú, VIII.1998 F. Mereles 7413 (G); Dep. Boquerón, Parque Nacional Vapor Cué, E. Zardini & al 21968 (SI); Puerto Casado & Vicinity, 16.X.1956, T.M. Pedersen 4039 (C); Dep. Villa Hayes, Villa Hayes, 24° 55'S, 57° 40'W, 9.IX.1982, W. Hahn 700 (G,MO); 35 km. SE de Pozo Colorado, 23° 39' 54 S, 58° 42' 16 W, 25.IX.1993, F. Mereles et al 5450 (FCQ); Dep. Caazapá, Tabái, 20.10.88, R. Degen 884 (FCQ,G); Dep. Paraguari, Valle Apuá, Colonia Achoteí; prope Sapucay, XI.1913, E. Hassler 12675 (C,G); Valle Apuá, Dep. Caaguazú, Arroyo Yacareí, E. Zardini *et al* 10719 (FCQ); Dep. Guairá, Villa Rica, Colonia Achoteí, Ea. Lago Ipoá, 25° 59' 45 S, 57° 24' 23.7 W, 07.XI.2000, F. Mereles 8142 (FCQ); Bahía de las Conchas, J. Anisits 2275 (B, S); Dep. Central, San Lorenzo, 12.X.1919, C. Spegazzini 1982 (LP, SP); Assumption, 25.X.1878, B. Balansa (G); Luque, Tarumandy, 12.11.91, F. Mereles 4351 (FCQ); Dep. Itapúa, Cordillera San Rafael, Alto Verá, 26° 32' 9.6 S, 55° 45' 40.9 W, 500 msm, F. González 358 (FCQ); L. Stutz 1842 (G); Dep. Ñeembucú, Curupaity, Humaitá, 9.XI.1978, L. Bernardi 18431 (G); Ea. Lago Ypoá, F. Mereles 8142 (FCQ); Estero Ypoá, Puerto Guayratí, Villa Oliva, 14.I.1993, E. Zardini 34685 (G,MO); Villa Florida, 9.X.1980, J. Fernández-Casas 3670 (G). **Argentina:** Prov. Corrientes, Dep. San Cosme, Río Paraná y Arroyo San Juan, 25.V.1975. A. Schinini & C. Quarin 11522 (CTES). **Brasil:** Lagoa Santa, Minas Gerais, 1884, E. Warming s/n (C).

Distribución geográfica: Argentina, Bolivia, Brasil y Paraguay.

Descripción: Epífita, forman grupos, colgantes. Flores blancas.

Hábitat: crece en la selva secundaria, prácticamente en todo el Paraguay, preferentemente en la región Occidental, donde predomina la vegetación chaqueña, forman grupos. Es una de las especies más comunes en el Chaco húmedo.

Referencia: Cogniaux, A. 1901; Kraenzlin, F. 1911; Hauman L. 1917; Williams, L.O. 1939; Stutz, L. C. 1983; Correa, M.N. 1996; Degen, R & Mereles, F. 1996; Dematteis, M. & Daviña, J.R. 1999.

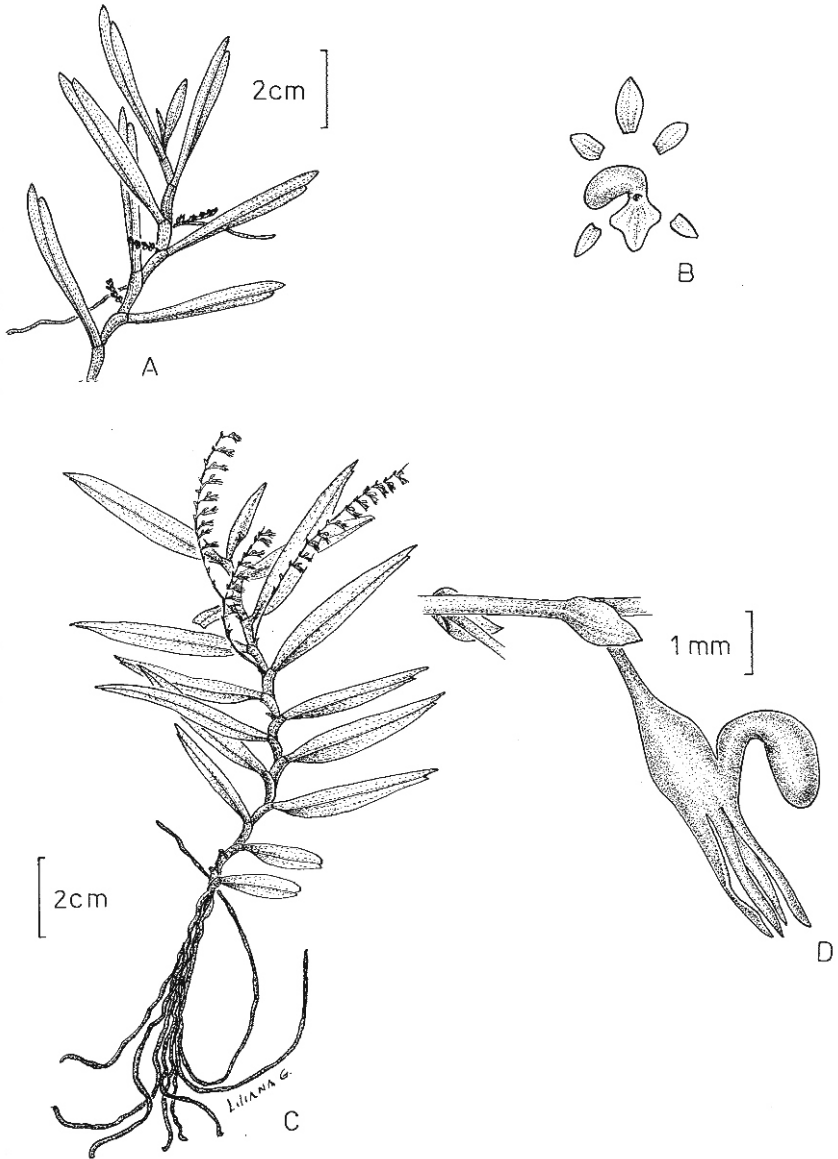


Fig.11. *Campylocentrum ulaei*: A-planta, B-flor; *Campylocentrum hasslerianum*: C-planta, D-flor.

2.4.10.5. *Campylocentrum ulaei* Cogn., en Mart., Fl. Bras. 3 (6): 514. t. 104, f. 2.1906. (Mapa 9; Fig. 11, A,B)

Iconografía: Cogniaux 1906 t. 104; Johnson 2201: pag. 67.

Material estudiado: **Paraguay:** Dep. Alto Paraguay, Ñu-cañy, III.1919, K. Fiebrig 6051 (AS). **Argentina:** Prov. Misiones, Parque Provincial Moconá, N. Deginiani 1083 (SI). **Brasil:** Serra dos Orgaoes, IX.1949, A.G. Brade s/n (RJ 71453); Santa Catharina, Serra do Oratorio, E. Ule 1628 (S).

Distribución geográfica: Brasil, Paraguay y Argentina.

Descripción: Epífita, caule gracil, hojas membranáceas, oblongo-ligulado. Flores pequeñas, levemente pecioladas; sépalos y pétalos lineares; labelo ligeramente más largo que los sépalos, oblongos triangulares-7 nervados.

Hábitat: Epífita en la selva Paranaense.

Referencia: Rojas, T. 1921; Pabst, G. F. J. 1953; Pabst, G.F.J. & Dungs, F. 1975; Correa, M. N. 1995; Johnson, A.E. 2001; Freuler, M.J. 2003.

2.4.11. *Capanemia* Barb. Rodr., Gen. & Spec. Orch. Nov. 1: 137.1877

Oncidiinae

Plantas epífitas, generalmente pequeñas, pseudobulbos de 1-2- foliados. Hojas oblongas cortamente pecioladas. Inflorescencia basal, axilar; flores pequeñas; pétalos y sépalos subiguales, delgados, libres; labelo erguido libre, sésil, columna erguida, carnosa, con 2 aurículas en el ápice, rostelo dentado, antera uniloculada; polinias 2.

2.4.11.1. *Capanemia australis* (Kraenzl.) Schltr., Feddes Repert. Spec. Nov. Regni Veg. Beih. 2: 57.1926. (Mapa 10; Fig. 12, D)

Quekettia australis Kraenzl., Feddes Repert. Spec. Nov. Regni Veg. Beih. 2: 57.1908.

Iconografía: Pabst. 1972 : pl. 3 (D).

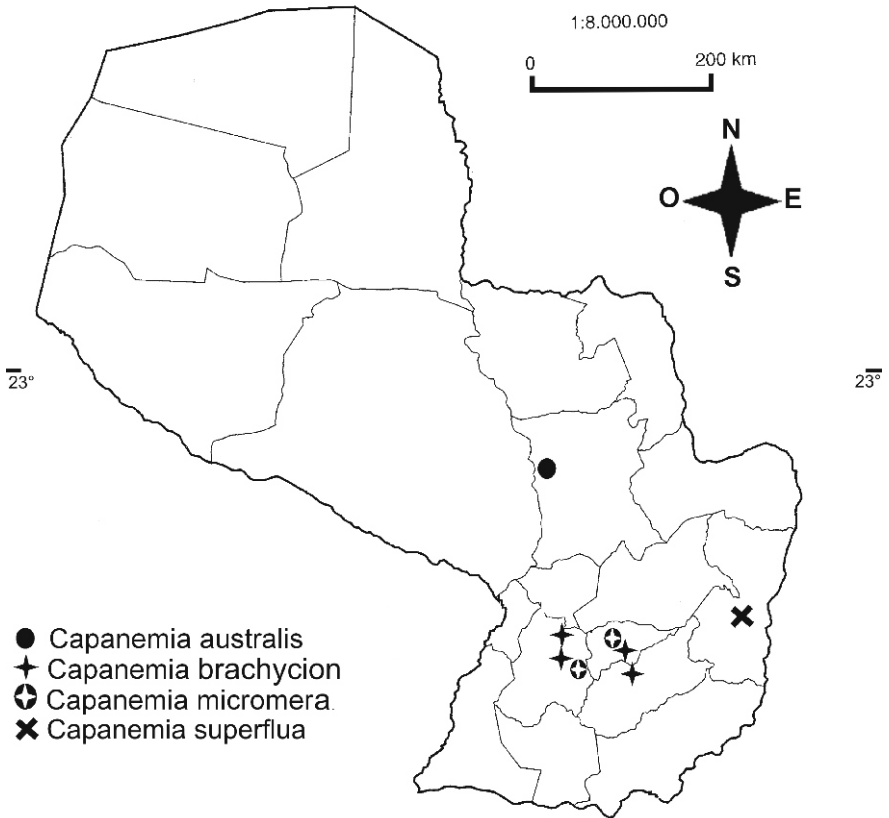
Material estudiado: **Paraguay:** Dep. San Pedro, Colonia Primavera, A.L. Woolston 1010 (NY). **Brasil:** Barboza Rodríguez, Icon. Orch. Bresil 6: t. 311a 1996. **Typus:** Barboza Rodríguez s.n. (*Holotypus* RJ); Río Grande do Sul, Esmeralda, Fazenda Guabiroba, 850 m. 12.IX.1987, R. Wassum 3232 (G, foto CTES); Paraná, IX.1943, A. Guimarães s.n. (RJ 53490).

Distribución geográfica: Brasil, Paraguay y Argentina.

Nota: Planta de menor tamaño que *Capanemia micromera*.

Hábitat: Crece epífita formando grupos en selva en galería, cercana al Río Paraguay, flores blancas, pertenece a la selva Paranaense.

Referencia: Kraenzling, F. 1906; Schlechter, R. 1925; Pabst, G.F.J. 1972; Pabst, G.F.J. & Dungs, F. 1975.



Mapa10



Fig.12. *Cyclopogon elatus*: A-planta; *Cyclopogon oliganthus* : B-planta; *Capanemia superflua*: C-planta; *Capanemia australis*: D-planta.

2.4.11.2. Capanemia brachycion (Griseb.) Schltr., Feddes, Repert. Sp. Nov. Regni Veg. Beih. 15: 148.1919. (**Mapa 10**)

Stigmatostalyx brachycion Griseb., Symb. ad Fl. Arg., Abh. Königl. Ges. Wiss. Göttingen 19: 336.1879.

Material estudiado: **Paraguay:** Dep. Paraguairí, Caraguatay, XII.1898-99, E. Hassler 3567 (G); Arroyo Zanja barrera, Ytororó-Ypané, X.1918, T. Rojas 3325 (AS); Dep. Cordillera, Piribebuy, XII. E. Hassler 1719 (G); Caraguatá XII. E. Hassler 3567 (G); Dep. Guairá, Villa Rica, 2.II.1919, P. Jorgensen 3949 (C). **Argentina:** Prov. Jujuy, cercanía de la Piedra Pintada, ca., de Capillitas, 28.IV.1873. P.G. Lorentz & Hieronymus s/n (CORD, isotypus, S 2162). **Brasil:** Río Grande do Sul, Esmeralda, Fazenda Guabiroba, 850 m, 12.IX.1987, R. Wassum 3232 (G, foto CTES).

Distribución geográfica: Brasil y Paraguay.

Descripción: Planta rizomatosa, densamente caespitosa, radicante. Hojas lineares, ensiformes, agudas. Racimo 3-7 flores; brácteas ovado-agudas; labelo elíptico, subhastado con los segmentos florales subiguales. Se reconoce por tener los segmentos del labelo más breve que la columna.

Referencia: Grisebach, A.R. 1879; Chodat, R. 1901, Cogniaux, A. 1903. Pabst, G.F.J. 1974; Correa, M.N. 1996.

2.4.11.3. Capanemia micromera Barb. Rodr., Gen. & Spec. Orch. Nov. 1: 138.1877. (**Mapa 10; Fig.9, B**)

Quekettia micromeria (Barb. Rodr.) Cogn., en Mart. Fl. Bras. 3 (6): 198.1906.

Quekettia micromeria (Barb. Rodr.) Cogn., var. *major* en Mart. Fl. Bras. 3 (6): 198.1906.

Quekettia microscopica Lindl. var. *naboulettiana* Hauman, Anales Soc. Ci. Argent. 90:152.1917.

Iconografía: Barboza Rodríguez 6 t. 311A; Pabst. 1972; Johnson 2001: pag. 69.

Material estudiado: **Paraguay:** Dep. Guairá, Villa Rica, Exp. I A.F. Regnell, N.A. Lindman 1753 (S); Ybycuí, R. Duré 410 (CTES); Capitindy, Arbo & A. Schinini 2850 (CTES); T. Rojas 3835 (SP); 26° 54' 59" S, 54° 12' 18" W, 6.IX.1994, A. Schinini al 28707 (CTES); Dep. Caazapá, Tavaí, 26° 10' S, 55° 17' W, 05.VIII.1989, N. Soria 4003 (FCQ); Dep. Misiones, Villa Florida, 26° 55' S, 57° 05' W, 20.VII.2000, F. Mereles et al 7978 (FCQ). **Argentina:** Prov. Misiones, Profundidad, M.L. Naboulet s.n. (BA, **Holotipus** de *Quekettia microscopica* Lindl. var. *naboulettiana* Hauman); Dep. Guarani, 26° 54' 59" S, 54° 12' 18" W, 6.IX.1994, A. Schinini & al 28707 (CTES); Prov. Corrientes, Dep. Ituzaingó, Isla Apipé Grande, Panco Cué 6.X.1978, A. Schinini & R. Vanni 15831 (CTES). **Brasil:** Barboza Rodríguez, Icon. Orchid. Brésil 6: t. 311a. 1996. **Typus:** Barboza Rodríguez s.n. (**Holotipus**, RJ); Río Grande do Sul, Farroupilha, X.1957, A. Camargo 1890 (PACA). **Uruguay:** Tacuarembó, Sierra de Tambores, Pozo Hondo, IX.1968, San Martín 2772 (MVFA).

Distribución geográfica: Argentina, Brasil, Paraguay y Uruguay.

Descripción: Epífita, pseudobulbos ovoideos, monofilos. Hojas carnosas, subteretes, un par en la base del pseudobulbo y otra en el ápice. Inflorescencia ascendente 2-4

floras; flores blancas; sépalos espatulados; pétalos oblongos; labelo bilobulado.

Hábitat: Crece en grupos densos en galería de arroyos y ríos a baja altura.

Referencia: Barboza Rodríguez, J. 1877; Kraenzlin, F. 1911; Pabst, G. F. J. 1972; Pabst, G. F. J. & Dungs, F. 1975; Correa, M.N. 1995; Johnson, A.E. 2001.

.2.4.11.4. Capanemia superflua (Rchb. f.) Garay, Bot. Mus. Leafl. 21: 261.1967. (Mapa 10; Fig. 12, C)

Oncidium superfluum Rchb. f, en Walpers, Ann. 6: 721. 1863.

Capanemia uliginosa Barb. Rodr., Gen. & Spec. Orch. Nov. 1: 137.1877.

Rodriguesia anomala Rolfe, Gard. Chron. 913. 728 t. 145.1891

Rodriguesia uliginosa (Barb. Rodr.) Cogn. en Mart. Fl. Bras. 3 (6): 169.1906.

Iconografía: Barboza Rodríguez 1872. 6: t. 309.

Material estudiado: **Argentina:** Misiones. Dep. Caingúa, Aristóbulo del Valle, 23.IV.1988. R. Vanni *et al* 853 (CTES); Dep. Guaraní, Predio Guaraní, 26° 54' 59" S, 54° 12' 18" W. 7.V.1977, S. Tresens *et al* 5968 (CTES). **Brasil:** Paraná. Clevelandia. 26.X.1969, G. Hatschbach 22699 (CTES).

Distribución geográfica: Brasil, Argentina y Paraguay.

Descripción: Flores blancas, fragantes; labelo con una mácula amarilla.

Nota: Se encontró esta especie cultivada en orquidarios de Asunción con una procedencia dudosa de Alto Paraná.

Referencia: Pabs & Dungs 1977.

.2.4.12. Catasetum Pfitz, Morph. Stud. Orchideenbl. 68.1886. 1

Catesetinae

Pseudobulbos carnosos, caule breve. Hojas plegadas multinervias; escapo desde la base del pseudobulbo. Flores dimorfas o polimorfas, plurifloros; flores convolutas, unisexuales, dimorfas; polinias 4; antera única terminal, operculada, generalmente péndula, decidua, unilocular, o imperfecto-bilocular; labelo carnoso, con hipochilo en relación a la columna, no articulado, apoda, desarrollada.

2.4.12.1. Catasetum fimbriatum (Morren) Lindl. ex Paxton, Flow. Gard. 1:124, f. 84.1850-51, var. **fimbriatum**. (Mapa 11; Fig. 13, A, B)

Myanthus fimbriatus C. Morr. Ann. Soc. Roy. Agric. Gand. IV:453, t. 231. 1848.

Catasetum cogniauxii Lindl., Journ. Orch. 6:223.1900.

Catasetum ornithorrhynchus Porsch, Akad. Wiss. Wien, Nath.-Naturwiss. Kl. Denkschr.: 34.1906.

Catasetum pflanzii Schltr. Repert. Spec. Nov. Regni. Veg. 11:45.1912.

Catasetum inconstans Hoehne, Comm. Lin. Telegr. Bot. Anexo 5, Bot. 1:57.1915.

Catasetum fimbriatum var. *subtropicale* Haum. Anales Mus. Nac. Hist. Nat. Buenos Aires 29:379.1917.

Iconografía: Paxton 1850 f. 84; Morren 1848 t. 235; Hauman 1917 f. 14.

Nombre popular: “casco romano”, los pseudobulbos son utilizados en medicina popular como emenagogos.

Material estudiado: Paraguay: Dep. Caaguazú, 11 km N de Caaguazú, camino a Yhú, 8.II.1966, A. Krapovickas y C.L. Cristóbal 12567 (CTES); 4 km N Yhú, 320 msm, 14.XII.1982 A. Schinini 23054 (CTES); Dep. Canindeyú, Aguará Ñu, 18.XI.1996, B. Jimenez 1718 (CTES, PY); Reserva Natural Mbaracayú, Puerto Jejuí, 5.XII.1997, A. Schinini & M. Dematteis 33328 (CTES); Dep. Alto Paraná, Puerto Bertoni, I.1918, P. Jorgensen s/n (BAB, en frascos); Dep. Guairá, Colonia Independencia, 10.I.1981, A. Schinini & E. Bordas 20955 (CTES); Dep. Central, Asunción, 1.III.1999, A. Schinini 35111 (CTES); IV.1978. A. Schinini 15240 (CTES); Dep. Cordillera, Cordillera de Altos, diciembre, E. Hassler 3655 () (G), 3656 () (G). **Brasil:** Paraná, Mun. Guaira, Parque Estadual 7 Quedas, 19.XI.1987, J. Buttira 778 (MBM).

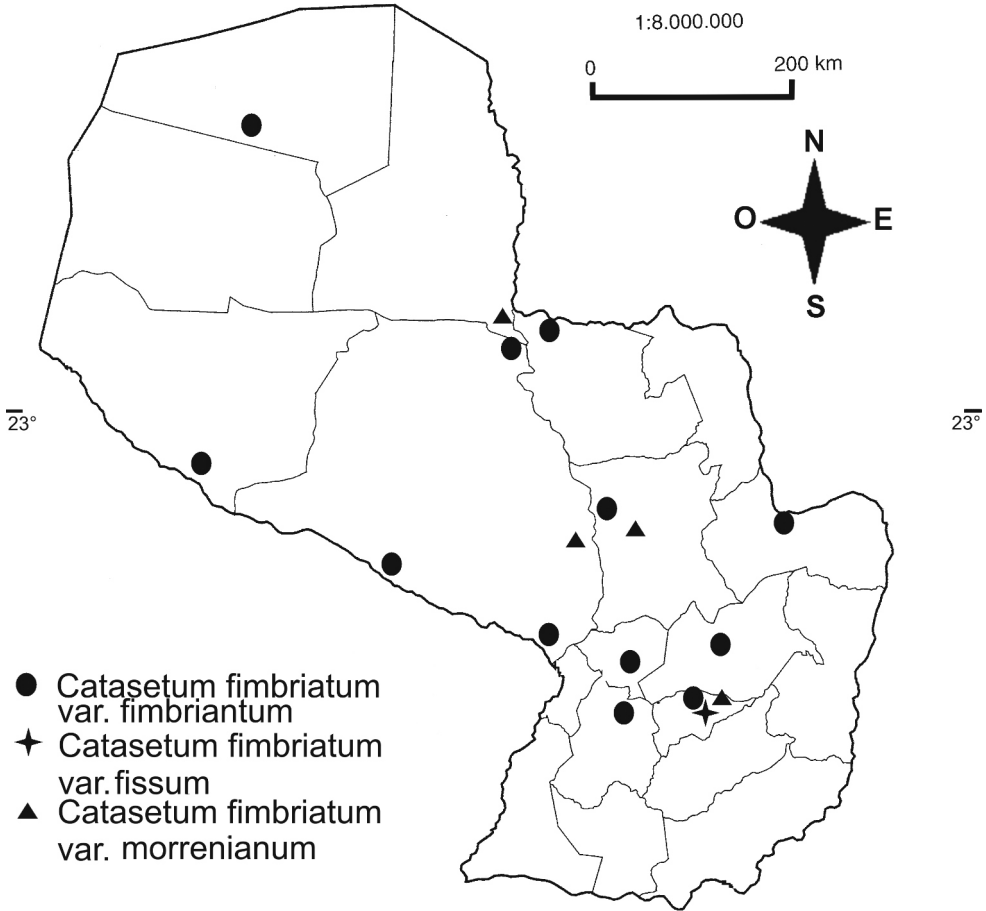
Distribución geográfica: Brasil y Paraguay.

Descripción: Generalmente epífita, pseudobulbos robustos, oblongo-fusiformes, de 10-15 cm long, pluriarticulados, revestidos de vainas membranáceas. Hojas plegadas de hasta 40 cm long, oblongas, escapo basal. Flores dioicas, subpéndulas; flores femeninas verdosas; flores masculinas verdoso-violáceas, con máculas purpúreas; labelo bilobado con el borde crenado.

Nota: la variedad típica es la más común y se la suele encontrar subespontánea en árboles de la ciudad.

Hábitat: es una de las plantas más cultivadas en Asunción desde el siglo pasado, crece preferentemente en palmares de *Copernicia alba* o *Butia paraguayensis*.

Referencia: Morong, T. 1892-1894, Cogniaux, A. 1898-1904, 1901, 1903; Hauman, L. 1917; Mansfeld, R. 1932; Correa, M.N. 1996; Jhonson, A. 2001.



Mapa 11



Fig.13. *Catasetum fimbriatum* var. *fimbriatum*: A-planta, B-flor; *Catasetum fimbriatum* var. *fissum*: C-flor.